



Метеостанция

## MyTime Meteotime LCD

**RU** Руководство пользователя



---

# Содержание

1	Выходные данные .....	4
2	Достоверность информации .....	4
3	Сенсорные области .....	4
4	О руководстве по эксплуатации .....	5
5	Общие указания по технике безопасности .....	5
6	Устройство прибора и комплектация .....	6
7	Экран .....	8
8	Перед началом работы .....	9
9	Установка источника питания .....	10
10	Автоматическая настройка часов .....	10
11	Автоматическое отображение погодных данных Meteotime .....	10
12	Прогноз погоды на 4 дня .....	11
13	Проверка передачи и приема сигнала .....	11
14	Настройка города и страны .....	11
15	Настройка часового пояса и языка .....	12
16	Настройка будильника .....	12
17	Прогноз погоды .....	13
18	Отображение чрезвычайных погодных условий .....	13
19	Изменение дневного и ночного отображения .....	13
20	Настройка отображения значений на экране .....	14
21	Утилизация .....	14
22	Сертификат соответствия ЕС .....	14

---

# 1 Выходные данные

Bresser GmbH  
Gutenbergstr. 2  
46414 Rhede  
Germany  
www.bresser.de

Для любых претензий по гарантии или запросов на обслуживание, пожалуйста, обратитесь к информации в разделах «Гарантия» и «Обслуживание» в этой документации. Обращаем Ваше внимание, что возврат осуществляется при оформлении обращения в соответствии с данной инструкцией.

Оставляем за собой право на ошибки и технические изменения.

© 2022 Bresser GmbH

Все права защищены.

Запрещается воспроизводить какие-либо части данного руководства в любой форме и любым способом (включая фотокопирование, перепечатывание и т. д.), а также использовать и передавать при помощи электронных систем передачи данных (в виде графических файлов, веб-страниц и т. д.) без предварительного письменного разрешения производителя.

Термины и наименования брендов соответствующих компаний, используемые в настоящем руководстве, защищены торговой маркой, законом об авторских правах и патентным правом в Германии, Европейском Союзе и/или других странах.

## 2 Достоверность информации

Это руководство соответствует товарам со следующими артикулами:

7001900000000

**Версия руководства по эксплуатации:** 0122

**Название руководства по эксплуатации:**

Manual\_7001900000000\_MyTime-Meteotime-LCD\_ru\_BRESSER\_v012022a

Всегда указывайте эту информацию в случае обращения по вопросам гарантийного обслуживания.

## 3 Сенсорные области



### ПРИМЕЧАНИЕ

**ЗАПРЕЩЕНО прикасаться к сенсорным областям устройства во время автоматической настройки времени или при выполнении любых ручных настроек!**

Прикосновение к сенсорной области активирует функцию повтора, все остальные функции будут заблокированы.

- Графическое отображение прогноза погоды на 4 дня
- Передача метеоданных по радиосигналу от метеосервиса Meteotime
- Часы с радиосинхронизацией по сигналу DCF и дисплеем
- Два будильника (по будням и однократный)
- Функция сна с помощью кнопки сенсорной панели

- Предупреждающий сигнал о температуре наружного воздуха (предупреждение о заморозках)
- Температура на улице (отображается в °C или °F)
- Температура в помещении (отображается в °C или °F)
- Относительная влажность (в помещении и на улице) в %
- Скорость ветра в км/ч
- Отображение максимальных и минимальных значений
- Возможность подключения трех внешних термоигродатчиков (один датчик включен в комплект поставки)
- Элементы управления на задней панели
- Настольное или настенное крепление

## 4 О руководстве по эксплуатации



### ПРИМЕЧАНИЕ

**Настоящее руководство по эксплуатации является неотъемлемой частью этого устройства.**

Внимательно прочитайте инструкции по технике безопасности в этом руководстве перед началом работы.

Сохраните руководство по эксплуатации для последующего использования. При передаче устройства третьим лицам руководство по эксплуатации должно быть предоставлено новому владельцу/пользователю устройства.

## 5 Общие указания по технике безопасности



### ⚠ ОПАСНОСТЬ

#### **Опасность удушья!**

Ненадлежащее использование устройства может привести к удушью. Это представляет особую опасность для детей. Всегда следуйте приведенным ниже инструкциям по технике безопасности.

- Исключите доступ детей к упаковочным материалам (пластиковые пакеты, резиновые ленты и т. д.). Существует опасность удушья!
- Устройство содержит мелкие детали, которые могут проглотить дети. Опасность удушья!



### ⚠ ОПАСНОСТЬ

#### **Опасность поражения электротоком!**

Этот прибор содержит электронные компоненты, которые питаются от источника электроэнергии (от сети через сетевой адаптер и/или от батареек). Ненадлежащее использование устройства может привести к поражению электротоком. Поражение электротоком может вызвать тяжелые травмы вплоть до смертельного исхода. Всегда следуйте приведенным ниже инструкциям по технике безопасности.

- Дети должны пользоваться прибором только под присмотром взрослых! Использование прибора должно осуществляться в соответствии с приведенными в руководстве инструкциями. В противном случае существует опасность поражения электротоком.

## ОПАСНОСТЬ



### Опасность взрыва!

Ненадлежащее использование устройства может привести к возгоранию. Во избежание возгорания при использовании следуйте инструкции по технике безопасности.

- Не допускайте нагревания устройства до высокой температуры. Используйте только рекомендованные батарейки. Не закорачивайте устройство и батарейки, не бросайте их в огонь! Перегрев и неправильное обращение могут стать причиной короткого замыкания, пожара и даже взрыва!

## ПРИМЕЧАНИЕ



### Опасность повреждения устройства!

Неправильное использование может привести к поломке устройства и/или аксессуаров. Соблюдайте правила техники безопасности при работе с устройством.

- Не разбирайте прибор! При возникновении неисправностей обратитесь к дилеру. Он свяжется с сервисным центром и по необходимости отправит устройство на ремонт.
- Не погружайте прибор в воду!
- Не подвергайте устройство воздействию высоких температур, оберегайте от резких ударов, пыли и высокой влажности. Это может привести к неисправностям, короткому замыканию или повреждению батареек и деталей прибора.
- Используйте только рекомендованные батарейки. Заменяйте весь комплект разряженных или использованных батареек целиком. Не устанавливайте батарейки разных марок, типов или емкостей. Если прибор не будет использоваться в течение длительного времени, извлеките из него батарейки.
- Никогда не используйте перезаряжаемые батарейки.

## ПРИМЕЧАНИЕ



### Опасность повреждения прибора!

Производитель не несет никакой ответственности за повреждения вследствие неправильно установленных элементов питания!

## 6 Устройство прибора и комплектация

## ПРИМЕЧАНИЕ



### **ЗАПРЕЩЕНО прикасаться к сенсорным областям устройства во время автоматической настройки времени или при выполнении любых ручных настроек!**

Прикосновение к сенсорной области активирует функцию повтора, все остальные функции будут заблокированы.

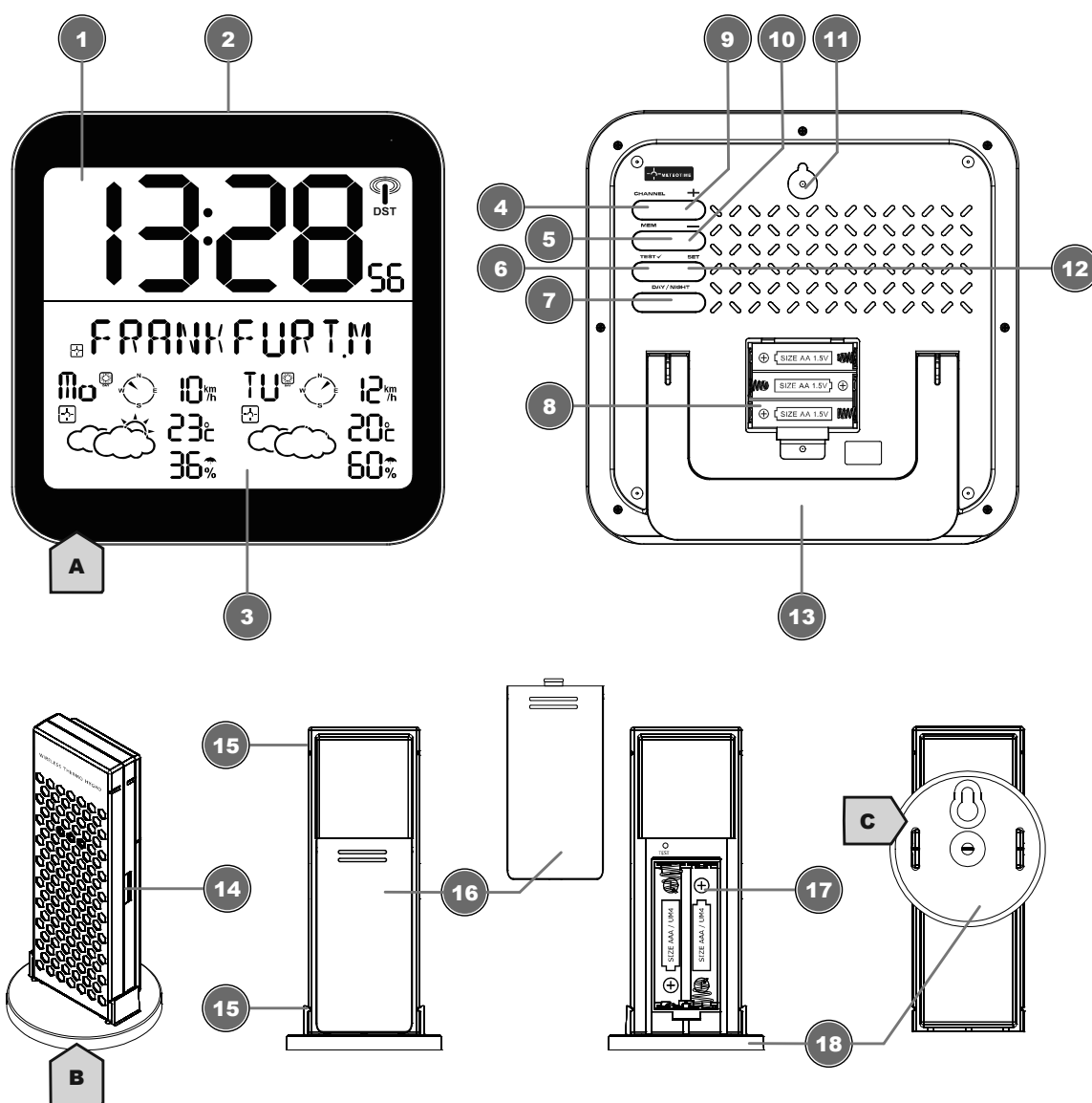


Рис. 1: Устройство основного блока (вверху) и внешнего датчика (внизу)

1	Отображение текущего времени	2	Сенсорная кнопка выключения будильника ALARM ON/OFF (Будильник вкл./выкл.)
3	Отображение данных о погоде	4	Кнопка CHANNEL (Канал): выбор канала
5	Кнопка MEM (Память): нажмите, чтобы отобразить сохраненные показания	6	Кнопка TEST (Проверка)
7	Кнопка DAY/NIGHT (День/Ночь)	8	Батарейный отсек
9	Кнопка UP (Вверх): увеличение значения выбранного параметра	10	Кнопка DOWN (Вниз): уменьшение значения выбранного параметра
11	Настенное крепление	12	Кнопка SET (Настройка) (переключение дисплея и пользовательских настроек)
13	Раскладная подставка	14	Паз для крепления зажима/подставки
15	Паз для крепления зажима/подставки	16	Крышка батарейного отсека
17	Батарейный отсек	18	Монтажный зажим/подставка

## Комплектация

Основной блок (А), внешний датчик (В), монтажный зажим/подставка (С)

Рекомендуемый тип батареек (не включены в комплект поставки):

Батарейки Мignon (типа АА, 1.5 В,) — 3 шт. Батарейки типа АА (1,5 В) — 2 шт.

## 7 Экран

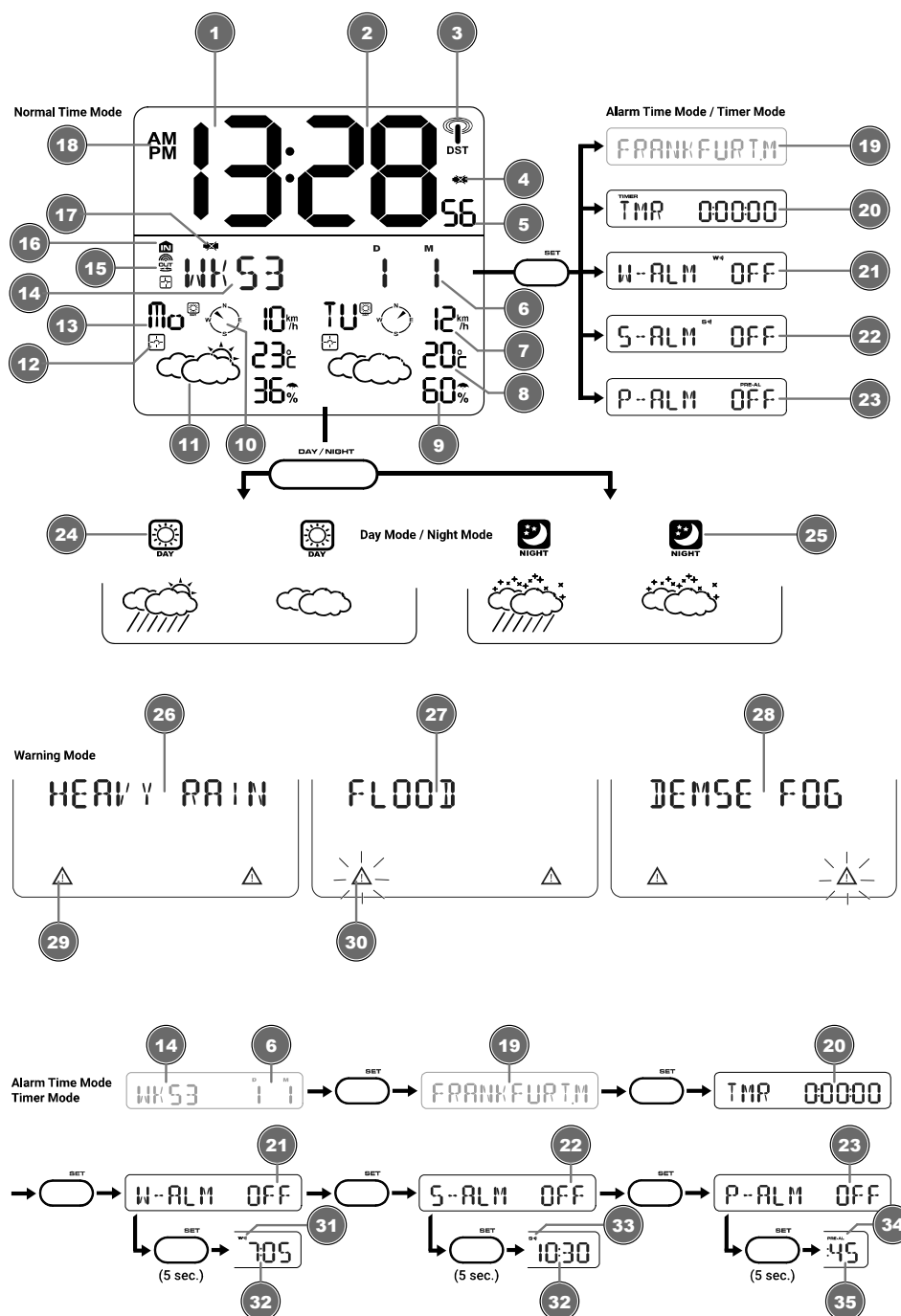


Рис. 2: Экран основного блока

1 Текущее время (часы)

2 Текущее время (минуты)



3 Иконка радиосигнала точного времени	4 Уровень заряда батареи (основной модуль)
5 Текущее время (секунды)	6 Текущая дата (день (D) и месяц (M))
7 Скорость ветра (прогноз на соответствующий день)	8 Температура (прогноз на соответствующий день)
9 Вероятность осадков (прогноз на соответствующий день)	10 Направление ветра (прогноз на соответствующий день)
11 Графическое представление погодных условий	12 Иконка загрузки данных Meteotime (данные о погоде передаются в потоковом режиме)
13 День недели	14 Календарная неделя
15 Иконка внешнего датчика (при отображении значений измерений)	16 Иконка показаний в помещении (при отображении измеряемых значений)
17 Уровень заряда батареи (наружный датчик)	18 Иконка AM/PM при 12-часовом формате отображения времени
19 Город до ближайшей погодной станции Meteotime	20 Таймер (обратный отсчет до следующего звукового сигнала)
21 Alarm W (Будильник W) (значение по умолчанию отсутствует)	22 Alarm S (Будильник S) (значение по умолчанию отсутствует)
23 Alarm P (Будильник P) (значение по умолчанию отсутствует)	24 Иконка DAY (День) (погодные условия в течение дня)
25 Иконка NIGHT (Ночь) (погодные условия в течение ночи)	26 Предупреждение о плохой погоде: Сильный дождь
27 Предупреждение о плохой погоде: Наводнение	28 Предупреждение о плохой погоде: Густой туман
29 Иконка предупреждения	30 Иконка предупреждения, мигающая
31 Иконка будильника W (Сигнал с повтором по будням)	32 Настройка времени срабатывания будильника (часы, минуты)
33 Иконка будильника S однократный сигнал (срабатывает один раз в установленное время)	34 Иконка оповещения PRE-AL (Сигнал предупреждения о заморозках)
35 Предварительный интервал (15, 30, 45, 60 или 90 минут до заданного звукового сигнала)	

## 8 Перед началом работы



### ПРИМЕЧАНИЕ

#### Не прерывайте соединение!

Чтобы избежать разрывов соединения, прочтите следующие рекомендации.

1. Разместите основной блок (приемник) как можно ближе к внешнему датчику (передатчику).
2. Включите питание основного блока и дождитесь отображения температуры внутри помещения.
3. Включите питание датчика.
4. Расположите основной блок и датчик в пределах эффективного диапазона передачи.
5. Убедитесь, что основной блок и датчик настроены на один и тот же канал.

---

При замене батареек всегда меняйте батарейки и в основном блоке, и во всех внешних датчиках, вставляя их в правильном порядке, чтобы восстановить соединение. Отключите питание всех устройств на время, пока заменяете батарейки в одном из них. Если заменить батарейки только в одном из устройств (например, во внешнем датчике), сигнал может быть не принят или принят некорректно.

На эффективный диапазон передачи могут влиять строительные материалы, а также взаимное расположение основного блока и внешних датчиков. Находящиеся поблизости радиоуправляемые устройства могут существенно сократить радиус передачи сигнала. В таких случаях рекомендуется изменить расположение основного блока и внешнего датчика. Иногда для улучшения качества связи требуется переместить устройство всего лишь на несколько сантиметров!

Несмотря на то, что датчик защищен от непогоды, он должен находиться вдали от прямых солнечных лучей, дождя или снега.

## 9 Установка источника питания

### **Основной блок**

1. Откройте крышку батарейного отсека.
2. Вставьте батарейки в батарейный отсек. Убедитесь, что элементы питания установлены в соответствии с указанной полярностью (+ и –).
3. Закройте батарейный отсек.
4. Подождите, пока комнатная температура не отобразится на экране основного блока.

### **Внешний датчик**

5. Откройте крышку батарейного отсека.
6. Вставьте батарейки в батарейный отсек. Убедитесь, что элементы питания установлены в соответствии с указанной полярностью (+ и –).
7. Закройте батарейный отсек.

## 10 Автоматическая настройка часов

После включения питания часы автоматически начнут поиск радиосигнала. Поиск радиосигнала производится в автоматическом режиме.

При получении радиосигнала дата и время устанавливаются автоматически. На экране появляется иконка радиосигнала.

Если радиосигнал не получен, сделайте следующее:

1. Нажмите и удерживайте кнопку UP (Вверх) в течение 2 секунд для возобновления получения сигнала.
2. При отсутствии радиосигнала разместите устройство в другом месте, чтобы избежать источников помех. Выполните шаг 1 еще раз.

**ВНИМАНИЕ! Текущее время устанавливается автоматически.**

## 11 Автоматическое отображение погодных данных Meteotime

После получения текущего времени и даты погодные данные Meteotime будут автоматически отображаться на экране. По умолчанию задана определенная страна и город, которые предоставляют данные о погоде. Эти настройки могут быть изменены индивидуально.

Прочитайте раздел «Настройка города и страны» для получения дополнительной информации.

---

## 12 Прогноз погоды на 4 дня

Данная метеостанция показывает прогноз погоды на 4 дня.

Помашите рукой перед датчиком движения, чтобы на экране поочередно отобразился прогноз погоды на текущий и следующий день или на послезавтра и четвертый день.

## 13 Проверка передачи и приема сигнала

Как только получен сигнал Meteotime, на экране отображаются соответствующие иконки. В зависимости от местных условий и объема передаваемых данных полная передача данных может занять до 24 часов.

### Описание иконок

- *Иконка загрузки данных Meteotime*: Получены данные для соответствующего места/дня
- *Иконка загрузки данных Meteotime не видна (пустое поле)*: Не удалось получить данные

### Выполните проверку приема радиосигнала.

При возникновении помех выполните проверку приема радиосигнала, чтобы проверить работоспособность устройства в целом или даже найти лучшее местоположение для основного блока.

1. Нажмите кнопку TEST (Проверка).
2. На экране отобразится SCAN 0-9 (Сканирование от 0 до 9). Проверка займет примерно 1 минуту.
3. Найдите подходящее место во время выполнения проверки приема. Иконка загрузки данных Meteotime и соответствующее число будут отображать качество приема:
  - *Иконка загрузки данных Meteotime мигает*: сигнал принимается. Число указывает на качество сигнала (0 = плохое, 9 = отличное). Основной блок может быть установлен на этом месте.
  - *Иконка загрузки данных Meteotime отображается, а пустое поле мигает*: Сигнал не получен. Выберите другое место для установки основного блока.
4. Проверка приема будет завершена автоматически через 1 минуту. Проверку также можно завершить вручную, нажав кнопку TEST.

## 14 Настройка города и страны

Чтобы изменить настройки по умолчанию для города и страны, выполните следующие действия:

1. Нажмите кнопку SET (Настройка) несколько раз, пока не отобразится текущий город.
2. Нажмите и удерживайте кнопку SET (Настройка) в течение 5 секунд, пока не отобразится COUNTRY (Страна).
3. Нажмите кнопку UP (Вверх) или DOWN (Вниз), чтобы выбрать нужную страну.
4. Нажмите кнопку SET (Настройка), чтобы подтвердить выбор. Отобразится CITY (Город).

**ВНИМАНИЕ! На веб-странице [www.bresser.de/download/meteotime](http://www.bresser.de/download/meteotime) доступен список стран и городов для установки.**

5. Нажмите кнопку UP (Вверх) или DOWN (Вниз), чтобы выбрать нужный город.
6. Нажмите кнопку SET (Настройка), чтобы подтвердить выбор. Отобразится CITY (Город).
7. Для выхода из режима настроек нажмите кнопку SET (Настройка).

**ВНИМАНИЕ! Если в течение 30 секунд не было произведено никаких действий, прибор автоматически выйдет из режима настроек. Все установленные ранее значения будут потеряны.**

---

## 15 Настройка часового пояса и языка

Для смены часового пояса следуйте описанным ниже инструкциям.

1. Нажмите кнопку SET (Настройка) несколько раз, пока не отобразится текущий город.
2. Нажмите и удерживайте кнопку SET (Настройка) в течение 5 секунд, пока не отобразится COUNTRY (Страна).
3. Нажимайте кнопку SET (Настройка), пока не отобразится ZONE (Часовой пояс) +00 ч.
4. Нажмите кнопку UP (Вверх) или DOWN (Вниз), чтобы выбрать отклонение времени в часах (от -11 до +12 часов).
5. Нажмите кнопку SET (Настройка) для подтверждения введенных изменений. На экране отобразится текущий язык.
6. Нажмите кнопку UP (Вверх) or DOWN (Вниз), чтобы выбрать нужный язык.
7. Нажмите кнопку SET (Настройка) для подтверждения изменений. Отобразится текущая температурная шкала (°C или °F).
8. Для выбора температурной шкалы нажмите кнопку UP (Вверх) or DOWN (Вниз).
9. Нажмите кнопку SET (Настройка) для подтверждения выбора температурной шкалы. Отобразится COUNTRY (Страна).
10. Для выхода из режима настроек нажмите кнопку SET (Настройка).

**ВНИМАНИЕ! Если в течение 30 секунд не было произведено никаких действий, прибор автоматически выйдет из режима настроек. Все установленные ранее значения будут потеряны.**

## 16 Настройка будильника

1. Нажмите кнопку SET (Настройка) несколько раз, чтобы выбрать функцию будильника: будильник по будням (W-ALM), однократный будильник (S-ALM) или предупредительный сигнал (P-ALM).
2. После выбора функции будильника нажмите и удерживайте кнопку SET (Настройка) в течение 5 секунд, чтобы перейти в режим настройки времени будильника.
3. Значение, готовое к установке, начнет мигать.
4. Установите необходимые значения при помощи кнопок UP (Вверх) и DOWN (Вниз).
5. Нажмите кнопку SET (Настройка) для подтверждения ввода и перехода к следующему значению.
6. Значения устанавливаются в следующем порядке: часы > минуты.

**ВНИМАНИЕ! Для установки предупредительного сигнала можно выбрать только определенные интервалы (15, 30, 45, 60 или 90 минут).**

7. Нажмите кнопку SET (Настройка) для подтверждения, выхода из режима настройки и активации будильника. Отобразится иконка установленного будильника (W, S или PRE-AL).
8. Чтобы отключить соответствующий будильник, нажмите кнопку DOWN (Вниз) в режиме будильника. Отобразится иконка OFF. Иконка выбранного сигнала будильника (W, S или PRE-AL) больше не отображается.
9. Нажмите кнопку SET (Настройка), чтобы подтвердить отключение будильника.

**ВНИМАНИЕ! Предупредительный сигнал (PRE-AL) может быть активирован только в сочетании с будильником по будням (W) или однократным будильником (S). При активации предупредительного сигнала звуковой сигнал сработает в установленные интервалы времени (за 15, 30, 45, 60 или 90 минут до времени будильника). При температуре наружного воздуха ниже 3°C сработает предупредительный сигнал о заморозках.**

## 17 Прогноз погоды

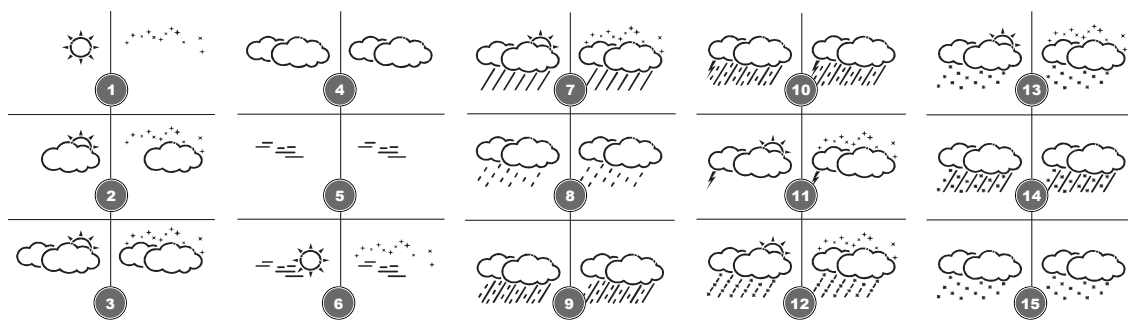


Рис. 3: Графическое отображение прогноза погоды

Дневные данные графически отображаются слева, а ночные — справа.

1 Солнечно / Ясно ночью	2 Малооблачно
3 Значительная облачность	4 Облачно
5 Слоистые облака	6 Туман
7 Ливни	8 Небольшой дождь
9 Сильный дождь	10 Фронтальная гроза
11 Тепловая гроза	12 Ливень с крупой
13 Сильный снегопад	14 Мокрый снег
15 Снег	

## 18 Отображение чрезвычайных погодных условий

Чрезвычайные погодные условия отображаются иконкой рядом с соответствующим днем недели. На экране отображается дополнительная информация о погоде (например, ветер, ледяной дождь, снег, гроза, сильное ультрафиолетовое излучение, густой туман, наводнение и т.д.).

Если на данный день есть несколько чрезвычайных погодных условий, то действуйте следующим образом:

1. Нажмите кнопку DAY/NIGHT (День/Ночь) несколько раз, чтобы отобразить поочередно информацию о погоде.
2. Нажмите кнопку SET (Настройка), чтобы вернуться в обычный режим.

**ВНИМАНИЕ! Во время отображения нескольких единиц информации о погоде мигает иконка предупреждения. Если ни одна кнопка не нажата, информация о чрезвычайной погоде будет отображаться снова и снова.**

## 19 Изменение дневного и ночного отображения

Устройство графически отображает погодные условия в круглосуточном режиме. Изменение экрана происходит автоматически. Сменяется иконка DAY (День) или NIGHT (Ночь).

Удерживайте кнопку DAY/NIGHT (День/Ночь) в течение 10 секунд, чтобы вручную переключить отображение с дневного на ночное или наоборот.

## 20 Настройка отображения значений на экране

После установки источника питания будет отображен текущий город.

Нажмите кнопку SET (Настройка) несколько раз, чтобы отобразить дату, таймер, будильник на будний день (W-ALM), однократный будильник (S-ALM) и предупредительный сигнал (P-ALM) один за другим.

## 21 Утилизация



Выполняйте утилизацию упаковочных материалов по их типам. Информацию по правильной утилизации можно получить в коммунальной службе утилизации или в отделе по защите окружающей среды.



Не выбрасывайте электроприборы вместе с бытовыми отходами!

Согласно Европейской директиве 2012/19/ЕС по отслужившим свой срок электрическим и электронным приборам и по их переработке, отслужившие свой срок электрические приборы должны отдельно собираться и подвергаться повторной переработке в соответствии с нормативами по защите окружающей среды.



Аккумуляторы и перезаряжаемые батареи нельзя выбрасывать вместе с бытовыми отходами. Не выбрасывайте батарейки и аккумуляторы вместе с бытовыми отходами. В соответствии с законодательными требованиями их необходимо сдавать в пункты приема использованных элементов питания и аккумуляторов. Вы можете бесплатно сдать использованные элементы питания в нашем магазине или подходящих местах рядом с вами (например, в торговых точках или пунктах приема).

На элементах питания и аккумуляторах изображен перечеркнутый контейнер, а также указано содержащееся ядовитое вещество. «Cd»: элемент питания содержит кадмий, «Hg»: элемент питания содержит ртуть, «Pb»: элемент питания содержит свинец.



Cd<sup>1</sup>



Hg<sup>2</sup>



Pb<sup>3</sup>

## 22 Сертификат соответствия ЕС




Bresser GmbH подтверждает соответствие данного изделия нормативным требованиям ЕС. Предоставляется по запросу. [www.bresser.de](http://www.bresser.de) • [info@bresser.de](mailto:info@bresser.de)



# Contact

---

**Bresser GmbH**  
Gutenbergstraße 2  
46414 Rhede · Germany  
[www.bresser.de](http://www.bresser.de)

    @BresserEurope

